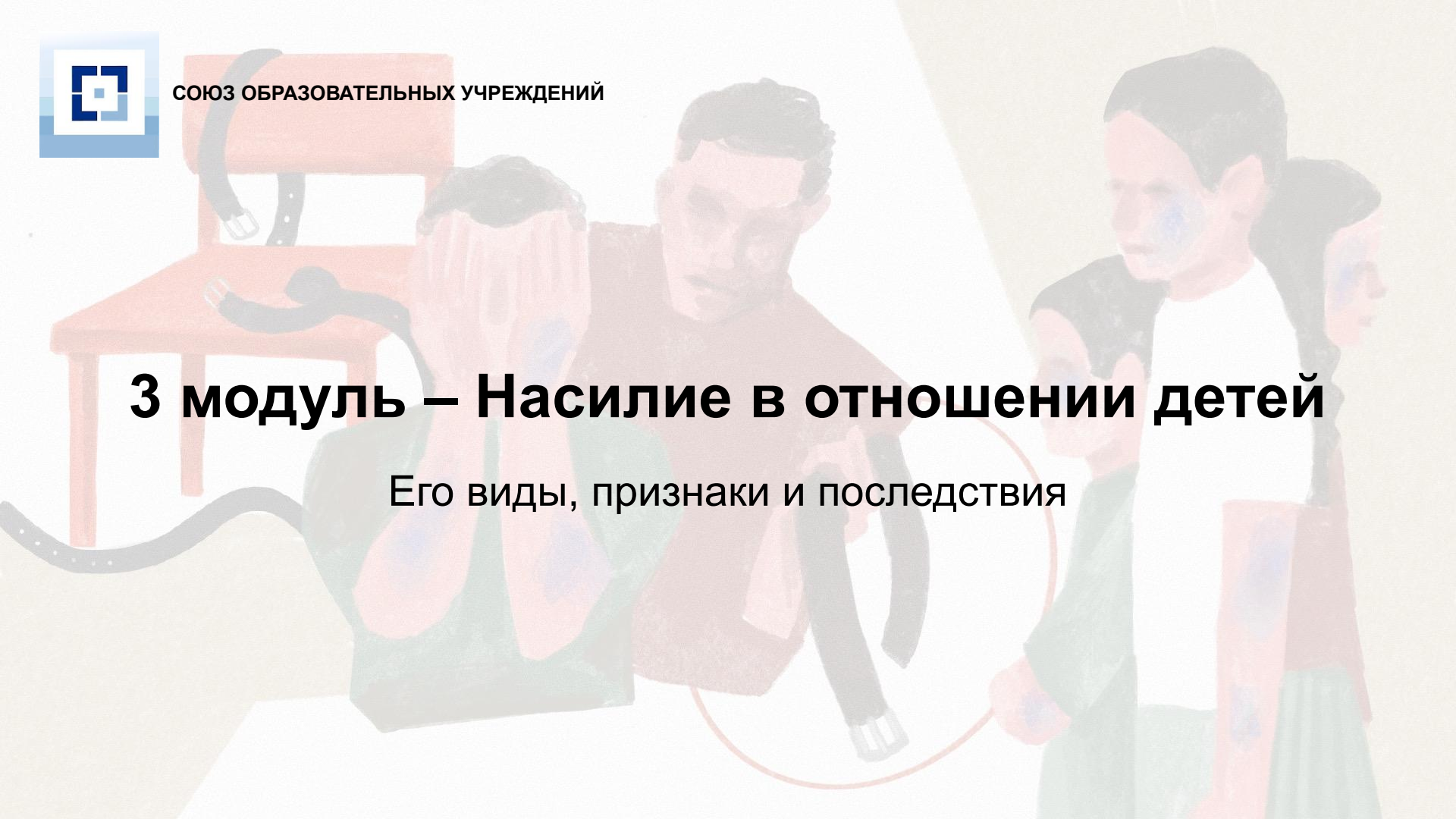




СОЮЗ ОБРАЗОВАТЕЛЬНЫХ УЧРЕЖДЕНИЙ

3 модуль – Насилие в отношении детей

Его виды, признаки и последствия



Физическое насилие

A hand in a white shirt cuff is shown holding a black leather belt. The background is blurred, showing a person sitting on the floor, suggesting a scene of domestic violence.

Физическое насилие – нарушение физической неприкосновенности другого человека с целью унижения и причинения ему боли и страданий; избиение и издевательства или убийство домашнего животного, целью является причинение постоянных психических нарушений у жертвы. Физическое насилие – это самый раскрываемый вид насилия, поскольку у жертвы остаются видимые повреждения.

Физическое насилие в отношении детей

Физическое насилие в отношении детей – нанесение ребенку родителями или лицами, их заменяющими, физических травм, различных телесных повреждений. Во многих семьях в качестве дисциплинарных мер используются различные виды физических наказаний – от подзатыльников и шлепков до порки ремнем. Необходимо сознавать, что физическое насилие – это действительно физическое нападение, оно часто сопровождается словесными оскорблениями и психической травмой.



Признаки физического насилия



Физическое насилие можно опознать по его характерным признакам:

- следы ударов
- шрамы
- порезы на руках, лице, ногах и других частях тела
- переломы и ушибы
- следы ожогов
- синяки, гематомы

Последствия физического насилия



Физическое насилие вызывает стресс, который в раннем возрасте способствует нарушению развития головного мозга. Экстремальный стресс может пагубно влиять на становление нервной и иммунной систем. В результате в зрелом возрасте людям, которые перенесли физическое насилие в детстве, угрожает повышенный риск поведенческих проблем, а также физических и психических последствий, таких как:

- склонность к насильственному поведению или подверженность насилию;
- депрессия;
- курение;
- ожирение;
- рискованное сексуальное поведение;
- незапланированная беременность;
- злоупотребление алкоголем и зависимость от психоактивных веществ.

Психологическое насилие

Психологическое насилие – вербальное или невербальное насилие с целью унижить и подчинить своему контролю другого человека. Эмоциональное насилие это постоянное и сознательное причинение эмоциональной боли другому и неприятие его чувств. Это не обязательно прямая обида или крики на человека. Оно может выражаться в тонкой и умелой манипуляции и унижении.

Эмоциональное насилие может выражаться в следующем поведении: игнорирование, молчание, угрозы, преследование, систематический контроль, наблюдение, ссоры, запугивание, ругань, унижение, критика, обвинения, манипуляции, убеждение в плохих качествах (постоянное повторение «Ты такой/-ая-то»), ревность, социальная изоляция, использование детей как средство насилие, организация имущественной зависимости, ограничение возможности передвигаться и т.п.

Признаки психологического насилия

Психологическое насилие можно распознать при следующих особенностях состояния и развития ребенка:

- задержка физического и умственного развития ребенка;
- нервный тик, энурез;
- проблемы с едой;
- постоянно печальный вид;
- различные соматические заболевания;
- беспокойство, тревожность, нарушения сна;
- длительно сохраняющееся подавленное состояние;
- агрессивность;
- склонность к уединению, неумение общаться;
- излишняя уступчивость или осторожность;
- плохая успеваемость.

Экономическое насилие

Экономическое насилие – это контроль над использованием денег и других материальных ресурсов. Такое поведение затрудняет самостоятельное распоряжение финансами и делает партнера очень зависимым.

Экономическим насилием можно считать следующее: отбирание денег партнера, хранение его банковских карточек у себя, ограничение, препятствие и критика его покупок и сделок, строгий контроль расходов, запись имущества на свое имя, принуждение партнера участвовать в незаконных сделках.

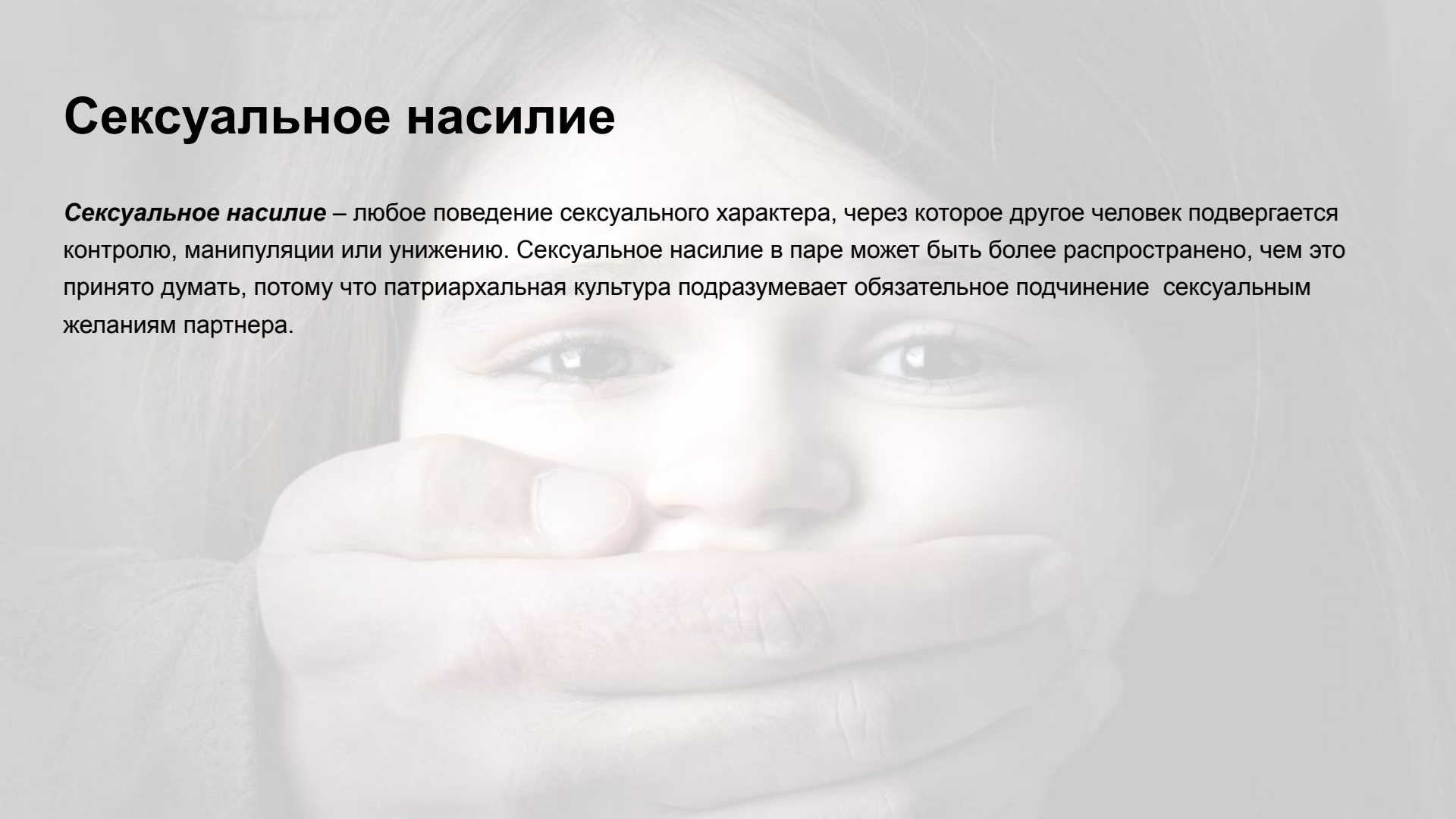
Признаки экономического насилия

Признаки, по которым можно опознать ребенка, подвергшемуся экономическому насилию:

- утомленный, сонный вид;
- санитарно-гигиеническая запущенность;
- отставание в физическом развитии;
- частая вялотекущая заболеваемость;
- задержка речевого и моторного развития;
- постоянный голод;
- кража еды и продуктов питания;
- низкая самооценка, низкая успеваемость;
- агрессивность и импульсивность;
- антисоциальное поведение вплоть до вандализма.

Сексуальное насилие

Сексуальное насилие – любое поведение сексуального характера, через которое другое человек подвергается контролю, манипуляции или унижению. Сексуальное насилие в паре может быть более распространено, чем это принято думать, потому что патриархальная культура подразумевает обязательное подчинение сексуальным желаниям партнера.



Насилие со стороны интимного партнера

Насилие со стороны интимного партнера – модель агрессивного и принудительного поведения, включая физические, сексуальные и психологические действия, а также экономическое принуждение, которое взрослые или подростки могут применять против своих интимных партнеров без их согласия. К интимным партнерам относятся бывшие или нынешние супруги или партнеры, независимо от того, проживает ли правонарушитель в одном и том же месте с жертвой. Возникающие в результате чувства стыда, страха и беспомощности приводят к низкому уровню сообщений и, следовательно, к относительно небольшому количеству обвинительных приговоров. Наибольшее бремя насилия со стороны интимного партнера ложится на мужчин по отношению к их партнершам.

Харассмент

Харрасмент – сексуальные домогательства и запугивание путем наведения страха на другого человека; и поведение или поведение, которое каким-либо образом:

- (i) причиняет или может причинить вред другому лицу,
- (ii) ставит под угрозу безопасность, здоровье или благополучие другого лица,
- (iii) подрывает неприкосновенность частной жизни, неприкосновенность или безопасность другого лица или
- (iv) умаляет или может умалить достоинство и ценность другого человека как человека.

Признаки сексуального насилия

Сексуальное насилие можно распознать при следующих особенностях состояния и развития ребенка:

- ночные кошмары, страхи;
- несвойственные характеру сексуальные игры, несвойственные возрасту знания о сексуальном поведении;
- стремление полностью закрыть свое тело;
- депрессия, низкая самооценка;
- отчужденность;
- проституция, беспорядочные половые связи;
- эротизированное поведение.

